

Орлова
Марина
Валерьевна

Подписано цифровой
подписью: Орлова
Марина Валерьевна
Дата: 2024.02.19
10:16:35 +03'00'

УТВЕРЖДАЮ:

Директор
МБОУДО "КРАСНОХОЛМСКИЙ ДДТ"



М.В. Орлова

08.02.2024 г.

ПРОГРАММА
В ОБЛАСТИ ЭНЕРГОСБЕРЕЖЕНИЯ И ПОВЫШЕНИЯ
ЭНЕРГЕТИЧЕСКОЙ ЭФФЕКТИВНОСТИ
МУНИЦИПАЛЬНОЕ БЮДЖЕТНОЕ ОБРАЗОВАТЕЛЬНОЕ УЧРЕЖДЕНИЕ
ДОПОЛНИТЕЛЬНОГО ОБРАЗОВАНИЯ
"КРАСНОХОЛМСКИЙ ДОМ ДЕТСКОГО ТВОРЧЕСТВА"

НА 2024-2026 ГОДЫ

(наименование и сроки реализации программы)

Per. № ПЭС 150.0072-2646-2024

(регистрационный номер в реестре СПО)



Февраль, 2024

(месяц, год составления
программы энергосбережения)

СРО-Э-150, 14.12.2012

(номер и дата регистрации в государственном реестре саморегулируемых организаций в области энергетического обследования)

ОБЩЕСТВО С ОГРАНИЧЕННОЙ ОТВЕТСТВЕННОСТЬЮ "ИОН-ИНЖИНИРИНГ"

(полное наименование организации, фамилия, имя, отчество (при наличии) физического лица,
разработчика программы и/или проводившей (шего) энергетическое обследование)

ПРОГРАММА
В ОБЛАСТИ ЭНЕРГОСБЕРЕЖЕНИЯ И ПОВЫШЕНИЯ
ЭНЕРГЕТИЧЕСКОЙ ЭФФЕКТИВНОСТИ

МУНИЦИПАЛЬНОЕ БЮДЖЕТНОЕ ОБРАЗОВАТЕЛЬНОЕ УЧРЕЖДЕНИЕ
ДОПОЛНИТЕЛЬНОГО ОБРАЗОВАНИЯ
"КРАСНОХОЛМСКИЙ ДОМ ДЕТСКОГО ТВОРЧЕСТВА"

НА 2024-2026 ГОДЫ

(наименование и сроки реализации программы)

Per. № ПЭС 150 0072-2646-2024

(регистрационный номер в реестре СРО)



Генеральный директор И.С. Платонова

(должность, подпись, печать (руководителя организации),
разработчика программы и/или проводившего энергетическое
обследование, и печать организации (при наличии) разработчика
программы и/или проводившего (шего) энергетическое обследование)

Директор М.В. Ордова

(должность, подпись, печать (руководителя организации),
(коллективного исполнительного органа организации)
исполнителя программы, (исполнителя программы энергетического
обследования, или уполномоченного им лица и печать организации)

Февраль, 2024

(месяц, год составления
программы энергосбережения)

Форма согласно Приложению № 1 к требованиям к форме программы в области энергосбережения и повышения энергетической эффективности организаций с участием государства и муниципального образования и отчетности о ходе ее реализации (Приказ Минэнерго России от 30 июня 2014 г. № 398)

ПАСПОРТ ПРОГРАММЫ В ОБЛАСТИ ЭНЕРГОСБЕРЕЖЕНИЯ И ПОВЫШЕНИЯ ЭНЕРГЕТИЧЕСКОЙ ЭФФЕКТИВНОСТИ МБОУДО "КРАСНОХОЛМСКИЙ ДДТ"

Наименование показателя	Значение показателя
Полное наименование организации	МУНИЦИПАЛЬНОЕ БЮДЖЕТНОЕ ОБРАЗОВАТЕЛЬНОЕ УЧРЕЖДЕНИЕ ДОПОЛНИТЕЛЬНОГО ОБРАЗОВАНИЯ "КРАСНОХОЛМСКИЙ ДОМ ДЕТСКОГО ТВОРЧЕСТВА"
Основание для разработки программы	Федеральный закон от 23 ноября 2009 г. № 261-ФЗ «Об энергосбережении и о повышении энергетической эффективности и о внесении изменений в отдельные законодательные акты Российской Федерации» Постановление Правительства РФ от 07.10.2019 № 1289 «О требованиях к снижению государственными (муниципальными) учреждениями в сопоставимых условиях суммарного объема потребляемых ими дизельного и иного топлива, мазута, природного газа, тепловой энергии, электрической энергии, угля, а также объема потребляемой ими воды» в ред. Постановления Правительства РФ от 23.06.2020 № 914
Полное наименование исполнителей и (или) соисполнителей программы	МУНИЦИПАЛЬНОЕ БЮДЖЕТНОЕ ОБРАЗОВАТЕЛЬНОЕ УЧРЕЖДЕНИЕ ДОПОЛНИТЕЛЬНОГО ОБРАЗОВАНИЯ "КРАСНОХОЛМСКИЙ ДОМ ДЕТСКОГО ТВОРЧЕСТВА"
Полное наименование разработчиков программы	ОБЩЕСТВО С ОГРАНИЧЕННОЙ ОТВЕТСТВЕННОСТЬЮ "ИОН-ИНЖИНИРИНГ"; тел.: 8 (8352) 36-22-15, 8 (967) 470 22 15; эл. почта: info@ion-ing.ru, epass@ion-ing.ru; сайт: www.ion-ing.ru. Свидетельство о допуске к работам в области энергетического обследования № 0072-2130128407-13012020-ЭО150 выдано Саморегулируемой организацией Некоммерческое партнерство «Межрегиональный Альянс Энергоаудиторов»; сайт: www.sro150.ru. Номер в Госреестре: СРО-Э-150 от 14.12.2012.
Цели программы	<ul style="list-style-type: none"> • Популяризация энергосбережения • Достижение целевых уровней снижения потребления ресурсов, установленных Приказом Минэкономразвития России от 15.07.2020 № 425 в ред. Приказа Минэкономразвития России от 09.03.2023 № 158, на второй трехлетний период и каждый год трехлетнего периода
Задачи программы	Реализация комплексных мер по энергосбережению и повышению энергетической эффективности
Целевые показатели программы	Целевые показатели установлены в соответствии с требованиями Приказа Минэкономразвития России от 15.07.2020 № 425, в ред. Приказа Минэкономразвития России от 09.03.2023 № 158, на трехлетний период и каждый год трехлетнего периода.
Сроки реализации программы	2024-2026 годы (второй 3-летний период) Целевой уровень снижения потребления ресурсов устанавливается

Наименование показателя	Значение показателя
	на 3-летний период с 2021 года с последующей его актуализацией на очередной 3-летний период до 1 июля года, предшествующего очередному 3-летнему периоду (см. п. 3 Требований, утвержденных постановлением Правительства РФ от 07.10.2019 № 1289).
Объемы и источники финансового обеспечения реализации программы	<p>Общий объем финансирования программы составляет: 0,000 тыс. рублей.</p> <p>Объемы финансирования, предусмотренные программой, носят ориентировочный характер и при необходимости подлежат корректировке при формировании и утверждении бюджета на соответствующий финансовый год и плана финансово-хозяйственной деятельности.</p>
Планируемые результаты реализации программы	<p>Реализация программы позволит достигнуть:</p> <ul style="list-style-type: none"> • целевых уровней снижения потребления ресурсов, установленных Приказом Минэкономразвития России от 15.07.2020 № 425, на трехлетний период и каждый год трехлетнего периода; • формирования «энергосберегающего» типа мышления в коллективе учреждения; • сокращения нерационального расходования и потерь топливно-энергетических ресурсов и воды.

Форма согласно Приложению № 2
к требованиям к форме программы
в области энергосбережения
и повышения энергетической
эффективности организаций
с участием государства
и муниципального образования
и отчетности о ходе ее реализации
(Приказ Минэнерго России
от 30 июня 2014 г. № 398)

**СВЕДЕНИЯ О ЦЕЛЕВЫХ ПОКАЗАТЕЛЯХ
ПРОГРАММЫ ЭНЕРГОСБЕРЕЖЕНИЯ
И ПОВЫШЕНИЯ ЭНЕРГЕТИЧЕСКОЙ ЭФФЕКТИВНОСТИ**

№ п/п	Наименование показателя программы	Единица измерения	Плановые значения целевых показателей программы		
			2024 г.	2025 г.	2026 г.
1	2	3	4	5	6
1	Общие целевые показатели				
1.1	Экономия электрической энергии	тыс. кВт·ч	—	—	—
1.2	Экономия тепловой энергии	Гкал	—	—	—
1.3	Экономия холодной воды	куб. м	—	—	—
1.4	Экономия горячей воды	куб. м	—	—	—
2	Удельные показатели				
2.1	Доля объема электрической энергии, расчеты за которую осуществляются с использованием приборов учета, в общем объеме электрической энергии, потребляемой учреждением	%	100,00	100,00	100,00
2.2	Доля объема тепловой энергии, расчеты за которую осуществляются с использованием приборов учета, в общем объеме тепловой энергии, потребляемой учреждением	%	—	—	—
2.3	Доля объема холодной воды, расчеты за которую осуществляются с использованием приборов учета, в общем объеме воды, потребляемой учреждением	%	100,00	100,00	100,00
2.4	Доля объема природного газа, расчеты за который осуществляются с использованием приборов учета, в общем объеме газа, потребляемом учреждением	%	—	—	—
2.5	Удельный расход электрической энергии на снабжение учреждения (в расчете на 1 кв. метр общей площади)	кВт·ч/кв. м	8,35	8,35	8,35
2.6	Удельный расход тепловой энергии на снабжение учреждения (в расчете на 1 кв. метр отапливаемой площади)	Гкал/кв. м	0,15	0,15	0,15

№ п/п	Наименование показателя программы	Единица измерения	Плановые значения целевых показателей программы		
			2024 г.	2025 г.	2026 г.
1	2	3	4	5	6
2.7	Удельный расход холодной воды на снабжение учреждения (в расчете на 1 человека)	куб. м/чел.	0,84	0,84	0,84
2.8	Удельный расход энергетических ресурсов (в расчете на 1 кв. метр площади)	т у.т./кв. м	0,02	0,02	0,02
3	Целевые уровни снижения потребления ресурсов (в отношении каждого здания учреждения; в расчете на 1 кв. метр полезной площади / на 1 пользователя)				
3.1	[№1. Здание учреждения] Потребление электрической энергии	кВт·ч/кв. м	8,35	8,35	8,35
3.2	[№1. Здание учреждения] Потребление холодной воды	куб. м/чел.	0,84	0,84	0,84

Примечание:

Целевые показатели в области энергосбережения и повышения энергетической эффективности установлены в соответствии с требованиями Постановления Правительства РФ от 11.02.2021 № 161 «Об утверждении требований к региональным и муниципальным программам в области энергосбережения и повышения энергетической эффективности и о признании утратившими силу некоторых актов Правительства Российской Федерации и отдельных положений некоторых актов Правительства Российской Федерации» и Приказа Министерства экономического развития Российской Федерации от 15.07.2020 № 425 «Об утверждении методических рекомендаций по определению целевого уровня снижения потребления государственными (муниципальными) учреждениями суммарного объема потребляемых ими энергетических ресурсов и воды» в ред. Приказа Минэкономразвития России от 09.03.2023 № 158.

Согласно аб. 3 п. 1 Методических рекомендаций, положения рекомендаций не распространяются:

- на аварийные и (или) подлежащие сносу в ближайшем 3 года объекты;
- на отдельно стоящие здания общей площадью менее 100 кв. м;

- на объекты государственных (муниципальных) учреждений (далее – объекты), не имеющие возможности оборудовать приборами коммерческого учета энергетических ресурсов и воды, или по которым расчет за поставленные энергетические ресурсы и воду осуществляется не на основании показаний приборов коммерческого учета (для дизельного и иного жидкого топлива, твердого топлива в качестве приборов учета принимаются поверенные средства измерения, такие как весы, расходомеры и прочие).

ПЕРЕЧЕНЬ МЕРОПРИЯТИЙ ПРОГРАММЫ ЭНЕРГОСБЕРЕЖЕНИЯ И ПОВЫШЕНИЯ ЭНЕРГЕТИЧЕСКОЙ ЭФФЕКТИВНОСТИ

№ п/п	Наименование мероприятий программы	2014 г.				2015 г.				2016 г.							
		Финансирование мероприятий		«Основные топливно-энергетических ресурсов в натуральном выражении»		Финансирование мероприятий		«Основные топливно-энергетических ресурсов в натуральном выражении»		Финансирование мероприятий		«Основные топливно-энергетических ресурсов в натуральном выражении»					
		исполнители	объем, тыс. руб.	количество	ед. изм.	исполнители	объем, тыс. руб.	количество	ед. изм.	исполнители	объем, тыс. руб.	количество	ед. изм.	исполнители	объем, тыс. руб.	количество	ед. изм.
1	2	3	4	5	6	7	8	9	10	11	12	13	14	15	16	17	
1	Организационные и информационные мероприятия																
1.1	Обучение																
2	Среднетермальные																
2.1	Обучение																
3	Долгосрочные, крупногабаритные																
3.1	Обучение																
4	Обеспечивающие мероприятия																
4.1	Организуется информативное обеспечение, мониторинг и прогнозирование энергосбережения		0,000			0,000		0,000			0,000		0,000				0,000
4.2	Закупается и/или формируется оборудование для реализации мероприятий программы (после завершения 1, 2, 3 года действия программы)							0,000			0,000		0,000				0,000
	Итого по мероприятиям		0,000		X	X		0,000		X	X		0,000		X	X	0,000

ПОЯСНИТЕЛЬНАЯ ЗАПИСКА

Программа в области энергосбережения и повышения энергетической эффективности МБОУДО "КРАСНОХОЛМСКИЙ ДДТ" на 2024-2026 гг. (далее — Программа) является системным документом, определяющим цели и задачи учреждения в области энергосбережения и повышения энергетической эффективности на период с 2024 по 2026 годы, пути и средства их достижения, выявленные на основе анализа проблем в сфере энергосбережения.

Программа энергосбережения содержит целевые показатели энергосбережения и повышения энергетической эффективности, мероприятия по энергосбережению и повышению энергетической эффективности, ожидаемые результаты (в натуральном и стоимостном выражении), включая экономический эффект от проведения этих мероприятий, иные положения (п. 1 ст. 25 № 261-ФЗ).

Определение потенциала энергосбережения и повышения энергетической эффективности, разработка перечня мероприятий по энергосбережению и повышению энергетической эффективности и проведение их стоимостной оценки являются основными целями энергетического обследования (п. 2 ст. 15 № 261-ФЗ), а деятельность по проведению энергетического обследования вправе осуществлять только лица, являющиеся членами саморегулируемых организаций в области энергетического обследования (п. 4 ст. 15 № 261-ФЗ).

Программа содержит комплекс организационных, экономических, технических и иных мероприятий, взаимосвязанных по ресурсам и срокам реализации, направленных на решение задач энергосбережения для МБОУДО "КРАСНОХОЛМСКИЙ ДДТ".

Механизм реализации программы предполагает осуществление мониторинга, ежегодный анализ полученных результатов и корректировку действий с учетом изменения социально-экономических условий.

Реализация программы позволит обеспечить исполнение требований законодательства в части необходимого снижения потребления энергоресурсов и достижение целевых уровней снижения потребления ресурсов, установленных Приказом Минэкономразвития России от 15.07.2020 № 425, на трехлетний период и каждый год трехлетнего периода.

Реализацию потенциала снижения потребления ресурсов рекомендуется осуществлять последовательно за счет внедрения современных энергосберегающих технологий, применения энергосберегающих материалов и оборудования, использования техники, соответствующей наилучшим показателям энергетической эффективности, а также формирования энергосберегающего поведения.

1. ОСНОВАНИЯ ДЛЯ РАЗРАБОТКИ ПРОГРАММЫ ЭНЕРГОСБЕРЕЖЕНИЯ

В соответствии со ст. 25 Федерального закона от 23.11.2009 № 261-ФЗ организации с участием государства или муниципального образования должны утверждать и реализовывать программы в области энергосбережения и повышения энергетической эффективности, содержащие:

- целевые показатели энергосбережения и повышения энергетической эффективности, достижение которых должно быть обеспечено в результате реализации этих программ, и их значения;
- мероприятия по энергосбережению и повышению энергетической эффективности, ожидаемые результаты (в натуральном и стоимостном выражении), включая экономический эффект от проведения этих мероприятий.

Выполнение целевых показателей в области энергосбережения и повышения энергетической эффективности в результате реализации программы в натуральных и стоимостных показателях должны ежегодно после подведения итогов выполнения мероприятий фиксироваться в формах фактического выполнения целевых показателей, как за год, так и с нарастающим итогом.

Настоящая программа разработана на основании следующих документов:

- Федеральный закон от 23 ноября 2009 г. № 261-ФЗ «Об энергосбережении и о повышении энергетической эффективности и о внесении изменений в отдельные законодательные акты Российской Федерации»;
- Постановление Правительства РФ от 23.06.2020 № 914 «О внесении изменений в требования к снижению государственными (муниципальными) учреждениями в сопоставимых условиях суммарного объема потребляемых ими дизельного и иного топлива, мазута, природного газа, тепловой энергии, электрической энергии, угля, а также объема потребляемой ими воды»;
- Постановление Правительства РФ от 07.10.2019 № 1289 «О требованиях к снижению государственными (муниципальными) учреждениями в сопоставимых условиях суммарного объема потребляемых ими дизельного и иного топлива, мазута, природного газа, тепловой энергии, электрической энергии, угля, а также объема потребляемой ими воды»;
- Постановление Правительства РФ от 09.09.2023 № 1473 «Об утверждении комплексной государственной программы Российской Федерации «Энергосбережение и повышение энергетической эффективности».

Программа разработана в соответствии с требованиями и рекомендациями следующих документов:

- Постановление Правительства РФ от 11.02.2021 № 161 «Об утверждении требований к региональным и муниципальным программам в области энергосбережения и повышения энергетической эффективности и о признании утратившими силу некоторых актов Правительства Российской Федерации и отдельных положений некоторых актов Правительства Российской Федерации»;
- Приказ Минэнерго России от 30.06.2014 № 398 «Об утверждении требований к форме программ в области энергосбережения и повышения энергетической эффективности организаций с участием государства и муниципального образования, организаций, осуществляющих регулируемые виды деятельности, и отчетности о ходе их реализации»;
- Приказ Минэкономразвития России от 15.07.2020 № 425 «Об утверждении методических рекомендаций по определению целевого уровня снижения потребления государственными (муниципальными) учреждениями суммарного объема потребляемых ими энергетических ресурсов и воды»;
- Приказ Минэкономразвития России от 13.05.2021 № 263 «О внесении изменений в приказ Минэкономразвития России от 15 июля 2020 г. № 425...»;
- Приказ Минэкономразвития России от 28.03.2022 № 159 «О внесении изменения в приложение № 2 к Методическим рекомендациям по определению в сопоставимых условиях целевого уровня снижения государственными (муниципальными) учреждениями суммарного объема потребляемых ими дизельного и иного топлива, мазута, природного газа, тепловой энергии, электрической энергии, угля, а также объема потребляемой ими воды, утвержденным Приказом Минэкономразвития России от 15 июля 2020 г. № 425»;
- Приказ Минэкономразвития России от 9 марта 2023 г. № 158 «О внесении изменений в Методические рекомендации по определению в сопоставимых условиях целевого уровня снижения государственными (муниципальными) учреждениями суммарного объема потребляемых ими дизельного и иного топлива, мазута, природного газа, тепловой энергии, электрической энергии, угля, а также объема потребляемой ими воды, утвержденные приказом Минэкономразвития России от 15 июля 2020 г. № 425»;
- Приказ Минэкономразвития России от 17.02.2010 № 61 «Об утверждении примерного перечня мероприятий в области энергосбережения и повышения энергетической эффективности, который может быть использован в целях разработки региональных, муниципальных программ в области энергосбережения и повышения энергетической эффективности».

2. ТЕРМИНЫ И ОПРЕДЕЛЕНИЯ, СОКРАЩЕНИЯ, УСЛОВНЫЕ ОБОЗНАЧЕНИЯ

Термин и/или обозначение	Описание
1	2
Подотчетный объект, объект	Помещение, здание, сооружение, строение, а также вспомогательные объекты (склады, гаражи, котельные, скважины, электрические сети и т.д.), которые учреждение занимает на правах собственности, оперативного управления или иных законных основаниях и которые использует при реализации своих функций.
Инфраструктура	Совокупность зданий, строений, сооружений, оборудования и служб обеспечения, необходимых для функционирования организации или энергообъекта.
Энергетический ресурс (энергоресурс)	Носитель энергии, энергия которого используется (или может быть использована) при осуществлении хозяйственной и иной деятельности, а также вид энергии.
Энергопотребление (ресурсопотребление)	Физическая величина, отражающая в натуральном или денежном выражении, а также в условных единицах, количество потребляемого хозяйственным субъектом (организацией) или объектом энергоресурса (ресурса) определенного качества.
Эффективное использование энергетических ресурсов (ресурсов)	Достижение экономически оправданной эффективности использования ресурсов при существующем уровне развития техники и технологий, соблюдении требований к охране окружающей природной среды и сохранении качества результата от использования ресурсов при осуществлении хозяйственной или иной деятельности.
Энергосбережение	Реализация правовых, организационных, научных, производственных, технических и экономических мер, направленных на эффективное использование энергетических ресурсов и на вовлечение в хозяйственный оборот возобновляемых источников энергии.
Показатели энергетической эффективности (энергоэффективности)	Характеристики или параметры, отражающие отношение полезного эффекта от использования энергетических ресурсов к затратам на потребление энергетических ресурсов, произведенным в целях получения такого эффекта, применительно к продукции, технологическому процессу, юридическому лицу, территориальному или государственному органу власти, или Российской Федерации в целом.
Энергетическое обследование, энергетический аудит, энергоаудит	Проверка и анализ энергопотребления организации, предприятия, здания, объекта или процесса с целью сократить затраты на использование ресурсов, выявить нерациональное использование энергоресурсов и предложить мероприятия по энергосбережению, которые позволят сократить затраты.
Энергетическая декларация, энергодекларация	Документ, содержащий информацию об организации, составе и устройству подотчетных объектов, их энергопотреблении, энергосбережении и о состоянии показателей энергетической эффективности. Подача энергодекларации является обязательной и подается ими в соответствии с требованиями приказа Министерства экономического развития Российской Федерации от 28 октября 2019 г. № 707.
Целевые показатели	Показатели абсолютной или удельной величины потребления или потери энергетических ресурсов для продукции любого назначения, устанавливаемые для региональных и муниципальных программ энергосбережения, предусмотренные законодательством.

Термин или обозначение	Описание
1	2
Энергосервисный договор (контракт) (ЭСК)	Договор (контракт), предметом которого является осуществление исполнителем действий, направленных на энергосбережение и повышение энергетической эффективности использования энергетических ресурсов заказчиком.

В настоящей программе используются следующие сокращения, условные обозначения:

Сокращение, условное обозначение	Расшифровка их содержания
1	2
РФ	Российская Федерация
ФЗ	Федеральный закон
ИНН	Индивидуальный номер налогоплательщика (организации)
ТЭР	Топливо-энергетические ресурсы
ЭЭ	Электрическая энергия
ТЭ	Тепловая энергия
ГВС	Горячее водоснабжение
ХВС	Холодное водоснабжение
ЭК	Энергосервисная компания
ЭСК	Энергосервисный контракт

Сокращения, условные обозначения и расшифровка их содержания, используемых в пределах раздела или приложений к настоящей программе, могут быть приведены в указанных разделах или приложениях. В случае возникновения необходимости трактовки понятий, термины и определения которых отсутствуют в настоящей программе энергосбережения, применяются следующие источники, определяющие терминологическую базу (перечень приведен в порядке приоритетности):

- Конституция Российской Федерации.
- Законы Российской Федерации.
- Законы субъекта Российской Федерации.
- Указы Президента Российской Федерации.
- Подзаконные акты Российской Федерации.
- Стандарты международных органов по стандартизации (при условии принятия Российской Федерацией их положений).
- Национальные стандарты Российской Федерации.

3. ЦЕЛИ, ЗАДАЧИ И СРОК РЕАЛИЗАЦИИ ПРОГРАММЫ

Основными целями программы являются:

- повышение эффективности использования топливно-энергетических ресурсов за счет использования оптимальных, апробированных и рекомендованных к использованию энергосберегающих технологий, отвечающих актуальным и перспективным потребностям,
- снижение финансовой нагрузки на учреждение за счет более эффективного использования топливно-энергетических ресурсов.

Для достижения поставленных целей необходимо выполнение следующих задач:

- выполнение предложенных общедоступных типовых энергосберегающих мероприятий, практическое внедрение которых приведет к повышению эффективности использования топливно-энергетических ресурсов,
- первоочередное внедрение мероприятий по энергосбережению с минимальным и средним сроком окупаемости,
- снижение удельных величин потребления организацией топливно-энергетических ресурсов при сохранении устойчивости функционирования учреждения и обеспечении соблюдения санитарно-гигиенических требований,
- снижение величины вложения финансовых средств на оплату потребления топливно-энергетических ресурсов (уменьшение количества постоянных издержек);
- сокращение потерь топливно-энергетических ресурсов.

Срок реализации программы: 2024-2026 годы.

4. СУЩЕСТВУЮЩЕЕ ПОЛОЖЕНИЕ УЧРЕЖДЕНИЯ В ОБЛАСТИ ЭНЕРГОСБЕРЕЖЕНИЯ И ПОВЫШЕНИЯ ЭНЕРГОЭФФЕКТИВНОСТИ

4.1. Основные сведения об учреждении

№ п/п	Наименование показателя	Значение показателя
1	2	3
1	Организационно-правовая форма	Муниципальные бюджетные учреждения
2	Полное наименование учреждения	МУНИЦИПАЛЬНОЕ БЮДЖЕТНОЕ ОБРАЗОВАТЕЛЬНОЕ УЧРЕЖДЕНИЕ ДОПОЛНИТЕЛЬНОГО ОБРАЗОВАНИЯ "КРАСНОХОЛМСКИЙ ДОМ ДЕТСКОГО ТВОРЧЕСТВА"
3	Сокращенное наименование учреждения	МБОУДО "КРАСНОХОЛМСКИЙ ДДТ"
4	Юридический адрес учреждения	171660, ТВЕРСКАЯ ОБЛАСТЬ, КРАСНЫЙ ХОЛМ ГОРОД, ОКТЯБРЬСКАЯ УЛИЦА, ДОМ 1/13
5	ОГРН	1026901540258
6	ИНН	6928003037
7	КПП	692801001
8	Ф.И.О. руководителя учреждения	Орлова Марина Валерьевна
9	Должность руководителя	Директор
10	Номенклатура основной деятельности учреждения	Образование дополнительное детей и взрослых
11	Код ОКВЭД основной	85.41

4.2. Описание подведомственных объектов учреждения

Перечень и техническое описание зданий, строений, сооружений, в которых осуществляет свою деятельность МБОУДО "КРАСНОХОЛМСКИЙ ДДТ" приведены в таблице ниже.

В соответствии с Методическими рекомендациями (Приказ Минэкономразвития России от 15.07.2020 № 425), в качестве исходной информации используются данные декларации о потреблении энергетических ресурсов (энергодекларации) исполнителя Программы, составленной в соответствии с Приказом Минэкономразвития России от 28.10.2019 № 707.

Функционально-типологические группы объектов определены в соответствии с таблицей П1-1, приведенной в приложении 1 к Методическим рекомендациям. Выбор соответствующей группы осуществляется по функциональному назначению объекта вне зависимости от типа государственного (муниципального) учреждения, которому принадлежит объект.

Перечень зданий, строений, сооружений

№ п/п	Наименование здания, строения, сооружения и его адрес	Функционально-типологическая группа по таблице П1-1 Приказа	Год ввода в эксплуатацию	Этажность (количество этажей)	Общая площадь, кв. м	Отапливаемая площадь, кв. м	Среднегодовая полезная площадь, кв. м	Фактическая численность пользователей (работников и посетителей), чел.
1	2	3	4	5	6	7	8	9
1	Здание учреждения [Октябрьская ул., д. 1/13]	Клубы (дома досуга, дома культуры, центры культуры, центры досуга, дворцы культуры, сельские клубы)	1917	3	541,0	541,0	541,0	100

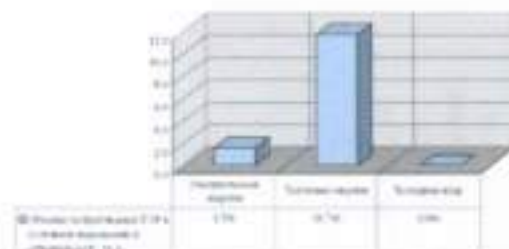
4.3. Основные показатели фактического потребления энергетических ресурсов

В таблице ниже приведены показатели суммарных объемов потребляемых учреждением энергоресурсов и воды от сторонних источников в отчетном (базовом) 2022 году в натуральном, условном и стоимостном выражениях. Фактический объем потребления ресурсов определен на основании данных приборов коммерческого учета. По каждому из потребляемых ресурсов выполнен расчет величины удельного годового расхода ресурса.

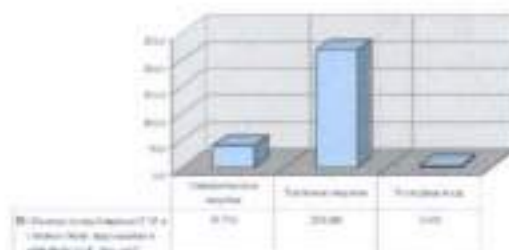
Объемы фактического потребления энергетических ресурсов, финансовые расчеты за которые осуществлены на основе данных приборов учета и расчетным методом

Наименование энергетического ресурса	Величина потребления в отчетном 2022 году		
	в натуральном выражении	в условном выражении	в стоимостном выражении
1	2	3	4
Электрическая энергия	4,518 тыс. кВт·ч	1,556 т у.т.	39,700 тыс. руб.
Тепловая энергия	78,842 Гкал	11,716 т у.т.	218,086 тыс. руб.
Холодная вода	0,084 тыс. куб. м	—	3,000 тыс. руб.
Итого	—	13,272 т у.т.	260,786 тыс. руб.

Объемы потребляемых ТЭР и воды в условном выражении (2022 год)



Объемы потребляемых ТЭР и воды в стоимостном выражении (2022 год)



Сведения о потреблении энергетических ресурсов и воды зданиями, строениями, сооружениями в отчетном 2022 году (от сторонних источников)

№ п/п	Наименование здания, строения, сооружения и его адрес	Потребление в натуральном и стоимостном выражении, средневзвешенный тариф на оплату энергетических ресурсов и воды				Доля в суммарном потреблении, %
		Тепловая энергия	Электрическая энергия	Холодная вода	Всего	
1	2	3	4	5	6	7
1	Здание учреждения [Октябрьская ул., д. 1/13]	78,84 Гкал [218086 руб.] 2766,11 руб./Гкал	4518,0 кВт·ч [39700,00 руб.] 8,79 руб./кВт·ч	84,1 м³ [3000,00 руб.] 35,65 руб./м³	13,272 т у.т. [260,786 тыс. руб.]	100,0 [100,0]
	Итого по учреждению	78,84 Гкал [218086 руб.] 2766,11 руб./Гкал	4518,0 кВт·ч [39700,00 руб.] 8,79 руб./кВт·ч	84,1 м³ [3000,00 руб.] 35,65 руб./м³	13,272 т у.т. [260,786 тыс. руб.]	100,0 [100,0]

4.4. Фактические показатели энергоэффективности

Индикаторы для расчета показателей в области энергосбережения и энергоэффективности

№ п.п.	Наименование индикаторов	Условное обозначение	Единица измерения	Фактическое значение индикатора
1	2	3	4	5
1.1	Объем потребления электрической энергии	ОПээ.общ	тыс. кВт·ч	4,518
1.2	Объем потребления электрической энергии, расчет за которую осуществляется с использованием приборов учета	ОПээ.учет	тыс. кВт·ч	4,518
1.3	Потребление тепловой энергии	ОПтэ.общ	Гкал	78,842
1.4	Объем потребления тепловой энергии, расчет за которую осуществляется с использованием приборов учета	ОПтэ.учет	Гкал	—
1.5	Потребление холодной воды	ОПхв.общ	куб. м	84,143
1.6	Объем потребления холодной воды, расчет за которую осуществляется с использованием приборов учета	ОПхв.учет	куб. м	84,143
1.7	Потребление природного газа	ОПпг.общ	куб. м	—
1.8	Объем потребления природного газа, расчет за который осуществляется с использованием приборов учета	ОПпг.учет	куб. м	—
1.9	Потребление энергетических ресурсов, всего	ОПтэр.общ	т у.т.	13,272
1.10	Общая площадь зданий	Побщ	кв. м	541
1.11	Отапливаемая общая площадь	Пот	кв. м	541
1.12	Кол-во пользователей (работников и посетителей)	Кр+Кп	чел.	100

Фактические показатели в области энергосбережения и повышения энергоэффективности

№ п/п	Наименование	Единица измерения	Условное обозначение	Формула расчета	Базовые значения 2022 год
1	2	3	4	5	6
2.1	Доля объема электрической энергии, расчеты за которую осуществляются с использованием приборов учета, в общем объеме электрической энергии, потребляемой учреждением	%	ДОээ	$\frac{= (\text{ОПээ.учет} / \text{ОПээ.общ}) \cdot 100\%}{}$	100,0
2.2	Доля объема тепловой энергии, расчеты за которую осуществляются с использованием приборов учета, в общем объеме тепловой энергии, потребляемой учреждением	%	ДОтэ	$\frac{= (\text{ОПтэ.учет} / \text{ОПтэ.общ}) \cdot 100\%}{}$	—
2.3	Доля объема холодной воды, расчеты за которую осуществляются с использованием приборов учета, в общем объеме воды, потребляемой учреждением	%	ДОхв	$\frac{= (\text{ОПхв.учет} / \text{ОПхв.общ}) \cdot 100\%}{}$	100,0
2.4	Доля объема природного газа, расчеты за который осуществляются с использованием приборов учета, в общем объеме газа, потребляемом учреждением	%	ДОпг	$\frac{= (\text{ОПпг.учет} / \text{ОПпг.общ}) \cdot 100\%}{}$	—
2.5	Удельный расход электрической энергии на снабжение учреждения (в расчете на 1 кв. метр общей площади)	кВт·ч/ кв. м	УРээ	$\frac{= \text{ОПээ.общ} / \text{Побщ}}{}$	8,35
2.6	Удельный расход тепловой энергии на снабжение учреждения (в расчете на 1 кв. метр отапливаемой площади)	Гкал/ кв. м	УРтэ	$\frac{= \text{ОПтэ.общ} / \text{Пот}}{}$	0,15
2.7	Удельный расход холодной воды на снабжение учреждения (в расчете на 1 человека)	куб. м/ чел.	УРхв	$\frac{= \text{ОПхв.общ} / (\text{Кр} + \text{Кп})}{}$	0,84
2.8	Удельный расход энергетических ресурсов на снабжение учреждения (в расчете на 1 кв. метр)	т у.т./ кв. м	УРтэр	$\frac{= \text{ОПтэр.общ} / \text{Побщ}}{}$	0,025

5. ЦЕЛЕВЫЕ ПОКАЗАТЕЛИ ЭНЕРГОСБЕРЕЖЕНИЯ И ПОВЫШЕНИЯ ЭНЕРГЕТИЧЕСКОЙ ЭФФЕКТИВНОСТИ И МЕТОДИКА ИХ РАСЧЕТА

5.1. Расчет целевых показателей в области энергосбережения и повышения энергетической эффективности

В соответствии с Приказом Минэкономразвития России от 15.07.2020 № 425, исходя из необходимости совокупного снижения потребления энергетических ресурсов и воды в целом по государственным (муниципальным) учреждениям целевой уровень снижения потребления ресурсов определяется в отношении каждого здания и каждого вида ресурсов.

Фактический объем потребления ресурсов определяется на основании данных приборов коммерческого учета. В случае если на группе отдельно стоящих объектов учет энергетических ресурсов и воды осуществляется по показаниям общего для данной группы объектов прибора коммерческого учета, вместе с тем на указанных отдельно стоящих объектах установлены приборы технического учета энергетических ресурсов и воды, при расчетах могут применяться показания данных приборов технического учета.

По каждому из потребляемых ресурсов выполняется расчет величины удельного годового расхода ресурса. Удельный годовой расход тепловой энергии на нужды отопления и вентиляции и удельный годовой расход топлива на нужды отопления и вентиляции перед применением для целей определения потенциала снижения потребления ресурсов и целевого уровня снижения потребления ресурсов подлежат приведению к сопоставимым условиям.

Потенциал снижения потребления ресурсов определяется как разница между текущим уровнем потребления ресурсов учреждением и уровнем, при котором потребление ресурсов осуществляется максимально эффективно и соответствует высокому классу энергетической эффективности.

Реализация потенциала снижения потребления ресурсов осуществляется последовательно за счет внедрения современных энергосберегающих технологий, применения энергосберегающих материалов и оборудования, использования техники, соответствующей наилучшим показателям энергетической эффективности, а также формирования энергосберегающего поведения.

5.2. Определение базового года

В соответствии с Постановлением Правительства Российской Федерации от 07.10.2019 № 1289 и с положениями раздела 8 Методических рекомендаций, утвержденных Приказом Минэкономразвития России от 15.07.2020 № 425:

- базовым годом, по отношению к показателям которого в 2023 году на второй трехлетний период 2024-2026 гг. устанавливается целевой уровень снижения потребления ресурсов, определяемый с учетом фактических годовых расходов ресурсов за полный второй год текущего трехлетнего периода — является 2022 год — за который на момент установления требований имеются полные годовые данные о потреблении ресурсов.

- для каждого последующего 3-летнего периода, базовым годом, по отношению к показателям которого устанавливается целевой уровень снижения потребления ресурсов, является год, предшествующий очередному трехлетнему периоду, на который устанавливается соответствующий целевой уровень снижения потребления ресурсов.

5.3. Расчет удельных годовых расходов ресурсов

В соответствии с Приказом Минэкономразвития России от 15.07.2020 № 425, исходя из необходимости определения целевых уровней снижения потребления ресурсов в отношении каждого здания и каждого вида ресурсов, выполняется расчет величины удельного годового расхода ресурса по каждому из потребляемых ресурсов.

Электрическая энергия

Удельный годовой расход электрической энергии ($УР_{э}^t$) определяется по формуле (10):

$$УР_{э}^t = \frac{ЭЭ^t}{S^t}, \text{ (кВт} \cdot \text{ч/кв. м)} \quad (10)$$

где:

$ЭЭ^t$ – потребление электрической энергии в календарном году t , кВт·ч;

S^t – среднегодовая полезная площадь здания, строения, сооружения в календарном году t ,

кв. м.

Проведем расчёт удельного годового расхода электрической энергии для здания

№1. Здание учреждения [Октябрьская ул., д. 1/13].

Среднегодовая полезная площадь здания составляет $S^{2022} = 541,0$ кв. м.

Потребление электрической энергии в 2022 году составило $ЭЭ^{2022} = 4518,0$ кВт·ч.

Удельный годовой расход электрической энергии рассчитывается по формуле (10) и составляет:

$$УР_{э}^{2022} = 4518,0 / 541,0 = 8,35 \text{ кВт} \cdot \text{ч/кв. м.}$$

Результаты расчета сведены в таблицу и приведены ниже.

Тепловая энергия

Удельный годовой расход тепловой энергии на нужды отопления и вентиляции ($УР_{отв}^t$) при раздельном учете расхода тепловой энергии на нужды отопления и вентиляции и на нужды горячего водоснабжения (далее – ГВС) рассчитывается по формуле (1):

$$УР_{отв}^t = \frac{TЭ_{отв}^t}{S^t}, \text{ (Гкал/кв. м)} \quad (1)$$

где:

$G_{\text{об}}^t$ – потребление тепловой энергии на нужды отопления и вентиляции в календарном году t , Гкал,

S^t – среднегодовая полезная площадь здания, строения, сооружения в календарном году t , кв. м.

Приведение удельного годового расхода тепловой энергии на нужды отопления и вентиляции к сопоставимым климатическим условиям ($UP_{\text{ГСОП}}^t$) осуществляется по формуле (4):

$$UP_{\text{ГСОП}}^t = \frac{G_{\text{об}}^t}{G_{\text{СОП}}^t} \cdot 1,163 \cdot 10^6, \text{ (Вт} \cdot \text{ч/(кв. м} \cdot \text{°C} \cdot \text{сутки))} \quad (4)$$

где:

$UP_{\text{об}}^t$ – удельный годовой расход тепловой энергии на нужды отопления и вентиляции в календарном году t , Гкал/кв. м.

$G_{\text{СОП}}^t$ – число градусо-суток отопительного периода (ГСОП) за этот же календарный год t , °C×сутки,

$1,163 \cdot 10^6$ – коэффициент пересчета из Гкал в Вт·ч.

Значения $G_{\text{СОП}}^t$ определяются согласно приложению 2 к Методическим рекомендациям.

Приведение удельного годового расхода тепловой энергии на нужды отопления и вентиляции к сопоставимым условиям этажности и режима работы зданий ($UP_{\text{этаж}}^t$) осуществляется по формуле (5):

$$UP_{\text{этаж}}^t = \frac{UP_{\text{ГСОП}}^t}{K_{\text{этаж}}}, \text{ (Вт} \cdot \text{ч/(кв. м} \cdot \text{°C} \cdot \text{сутки))} \quad (5)$$

где:

$UP_{\text{ГСОП}}^t$ – удельный годовой расход тепловой энергии на нужды отопления и вентиляции в году t приведенный к сопоставимым климатическим условиям, Вт·ч/(кв. м·°C×сутки);

$K_{\text{этаж}}$ – корректировочный коэффициент на этажность и режим работы.

Корректировочный коэффициент на этажность и режим работы определяется в зависимости от функционально-типологической группы объекта в соответствии с приложением 3 к Методическим рекомендациям.

Проведем расчет удельного годового расхода тепловой энергии на нужды отопления и вентиляции для здания №1. Здание учреждения [Октябрьская ул., д. 1/13].

Среднегодовая полезная (отапливаемая) площадь здания составляет $S^{2022} = 541,0$ кв. м.

Потребление тепловой энергии на нужды отопления и вентиляции в 2022 году составило $G_{\text{об}}^{2022} = 78,842$ Гкал.

Удельный годовой расход тепловой энергии на нужды отопления и вентиляции рассчитывается по формуле (1) и составляет:

$$UP_{об}^{2022} = 78,842 / 541,0 = 0,146 \text{ Гкал/кв. м.}$$

Число градусо-суток отопительного периода (ГСОП) за 2022 год определяется в соответствии с Приказом Минэкономразвития России от 09.03.2023 № 158.

Градусо-сутки отопительного периода за 2022 г. (°C·сутки)

Код	Субъект Российской Федерации	при температуре воздуха внутри помещений (в соответствии с Таблицей П2-1)			
		18°C	20°C	21°C	24°C
69	Тверская область	4197	4667	4902	5607

Согласно таблице П1-1 Приложения 1 к Методическим рекомендациям указанное здание принадлежит к функционально-типологической группе: Клубы (дома досуга, дома культуры, центры культуры, центры досуга, дворцы культуры, сельские клубы).

Согласно таблице П2-1 Приложения 2 температура воздуха для помещений для «Клубы (дома досуга, дома культуры, центры культуры, центры досуга, дворцы культуры, сельские клубы)» принимается равной 20°C, тогда число градусо-суток отопительного периода (ГСОП) за календарный год составляет:

$$ГСОП^{2022} = 4667 \text{ °C} \cdot \text{сутки.}$$

Приведенный к сопоставимым климатическим условиям удельный годовой расход тепловой энергии на нужды отопления и вентиляции рассчитывается по формуле (4) и составляет:

$$UP_{ГСОП}^{2022} = 0,146 / 4667 \cdot 1,163 \cdot 10^8 = 36,32 \text{ Вт} \cdot \text{ч} / (\text{кв. м} \cdot \text{°C} \cdot \text{сутки}).$$

Фактическая этажность рассматриваемого здания равна 3. Для данной функционально-типологической группы, в соответствии с Приложением 3 к Методическим рекомендациям, наиболее распространенная этажность равна 2 (таблица П3-1), а корректировочный коэффициент на этажность и режим работы здания равен $K_{этаж} = 0,95$.

Приведенный к сопоставимым условиям этажности и режима работы здания удельный годовой расход тепловой энергии на нужды отопления и вентиляции рассчитывается по формуле (5) и составляет:

$$UP_{этаж}^{2022} = 36,32 / 0,95 = 38,23 \text{ Вт} \cdot \text{ч} / (\text{кв. м} \cdot \text{°C} \cdot \text{сутки}).$$

Результаты расчета сведены в таблицу и приведены ниже.

Холодная вода

Удельный годовой расход холодной воды ($UP'_{об}$) рассчитывается по формуле (8):

$$UP'_{об} = \frac{KB'}{П'} \text{, (куб. м}^3 \cdot \text{чел)} \tag{8}$$

где:

XB^t – потребление холодной воды в календарном году t , куб. м;

P^t – фактическая численность пользователей (работников и посетителей) здания в среднем за сутки в течение календарного года t , чел.

Проведем расчёт удельного годового расхода холодной воды для здания

№1. Здание учреждения [Октябрьская ул., д. 1/13].

Фактическая численность пользователей (работников и посетителей) здания в среднем за сутки в течение 2022 года составила $P^{2022} = 100$ чел.

Потребление холодной воды в 2022 году составило $XB^{2022} = 84,1$ куб. м.

Удельный годовой расход холодной воды рассчитывается по формуле (8) и составляет:

$$UR_{\text{уд}}^{2022} = 84,1 / 100 = 0,84 \text{ куб. м/чел.}$$

Результаты расчета сведены в таблицу и приведены ниже.

6. ОЦЕНКА ПОТЕНЦИАЛА ЭНЕРГОСБЕРЕЖЕНИЯ

6.1. Определение потенциала снижения потребления ресурсов

Потенциал снижения потребления ресурсов определяется по таблицам П4-1-1 – П4-22-2 приложения 4 к Методическим рекомендациям. Номер соответствующей таблицы (П4-1-1 – П4-22-2) находится по таблице П1-2 приложения 1 к настоящим Методическим рекомендациям в зависимости от вида ресурса и функционально-типологической группы, к которой принадлежит объект.

По выбранной таблице (П4-1-1 – П4-22-2) для каждого ресурса по величине его удельного годового расхода, приведенного к сопоставимым условиям в соответствии с разделом 6.3 Методических рекомендаций, определяется потенциал снижения потребления данного ресурса.

Определим потенциал снижения потребления электрической энергии для здания:

№1. Здание учреждения [Октябрьская ул., д. 1/13].

Согласно таблице П1-1 Приложения 1 к Методическим рекомендациям указанное здание принадлежит к функционально-типологической группе: Клубы (дома досуга, дома культуры, центры культуры, центры досуга, дворцы культуры, сельские клубы).

По таблице П1-2 определяем номер соответствующей таблицы и затем, по удельному годовому расходу электрической энергии $UP_{2022}^{2022} = 8,35$ кВт·ч/кв. м, находим в соответствующей строке и определяем потенциал снижения потребления электрической энергии: 0,0%.

В соответствии с Приказом Минэкономразвития России от 15.07.2020 № 425, определяем потенциалы снижения потребления в отношении каждого здания и каждого вида ресурсов. Результаты сведены в таблицы и приведены ниже.

6.2. Определение целевого уровня экономии каждого ресурса

При наличии данных о потенциале снижения потребления ресурса целевой уровень экономии данного ресурса находится по таблицам П4-1-1 – П4-22-2 приложения 4 к Методическим рекомендациям.

Если при наличии потенциала «Целевой уровень экономии» согласно таблицам приложения 4 к Методическим рекомендациям равен нулю, то целевой уровень снижения не устанавливается. В этом случае определенное в столбце «Потенциал снижения потребления» значение потенциала снижения потребления ресурса выполняет только информационную функцию.

Для объектов, не принадлежащих ни к одной из указанных в таблице П1-1 функционально-типологических групп, а также для ресурсов, не указанных в таблице П1-2 приложения 1 к Методическим рекомендациям, целевой уровень экономии ресурса на трехлетний период принимается равным 6% или устанавливается по итогам энергетического обследования.

Определим целевой уровень экономии электрической энергии на трехлетний период для здания №1. Здание учреждения [Октябрьская ул., д. 1/13].

Согласно таблице П1-1 Приложения 1 к Методическим рекомендациям указанное здание принадлежит к функционально-типологической группе: Клубы (дома досуга, дома культуры, центры культуры, центры досуга, дворцы культуры, сельские клубы).

По таблице П1-2 определяем номер соответствующей таблицы и затем, по удельному годовому расходу электрической энергии $УР_{2022}^{2022} = 8,35$ кВт ч/кв. м, находим в соответствующей строке и определяем целевой уровень экономии электрической энергии: $ЦУЭ_{2022} = 0,0\%$.

В соответствии с Приказом Минэкономразвития России от 15.07.2020 № 425, определяем целевые уровни экономии в отношении каждого здания и каждого вида ресурсов. Результаты сведены в таблицы и приведены ниже.

6.3. Определение целевого уровня снижения потребления ресурсов

Целевой уровень снижения потребления ресурсов на трехлетний период ($ЦУС_i$) определяется по формуле (21) методических рекомендаций:

$$ЦУС_i = УР_i^B \cdot \left(1 - \frac{ЦУЭ_i}{100} \right), \quad (21)$$

где:

$УР_i^B$ – удельный годовой расход ресурса i приведенный к сопоставимым условиям в базовом году трехлетнего периода;

$ЦУЭ_i$ – целевой уровень экономии ресурса i на трехлетний период, %.

6.4. Целевой уровень снижения потребления ресурсов на трехлетний период

В соответствии с Приказом Минэкономразвития России от 15.07.2020 № 425, целевой уровень снижения потребления ресурсов государственных (муниципальных) учреждений на второй трехлетний период с 2024 по 2026 годы ($ЦУС_i^{2026}$) устанавливается относительно показателей базового 2022 года:

$$ЦУС_i^{2026} = УР_i^{2022} \cdot \left(1 - \frac{ЦУЭ_i^{2026}}{100} \right), \quad (21^*)$$

где:

$УР_i^{2022}$ – удельный годовой расход ресурса i приведенный к сопоставимым условиям в базовом 2022 году;

$ЦУЭ_i^{2026}$ – целевой уровень экономии ресурса i на трехлетний период, %.

Определим целевой уровень снижения потребления электрической энергии на трехлетний период для здания №1. Здание учреждения [Октябрьская ул., д. 1/13].

Для рассматриваемого здания удельный годовой расход электрической энергии в базовом году составляет $УР_{20}^E = 8,35$ кВт·ч/кв. м, а целевой уровень экономии электрической энергии равен $ЦУЭ_{20} = 0,0\%$.

Целевой уровень снижения потребления электрической энергии на трехлетний период рассчитывается по формуле (21*) и составляет:

$$ЦУС_{20} = УР_{20}^E \cdot \left(1 - \frac{ЦУЭ_{20}}{100}\right) = 8,35 \cdot (1 - 0,0 / 100) = 8,35 \text{ кВт·ч/кв. м.}$$

В соответствии с Приказом Минэкономразвития России от 15.07.2020 № 425, определяем целевые уровни снижения потребления в отношении каждого здания и каждого вида ресурсов. Результаты сведены в таблицы и приведены ниже.

6.5. Результаты расчетов

В соответствии с методическими рекомендациями, утвержденными Приказом Минэкономразвития России от 15.07.2020 № 425, в отношении каждого здания учреждения МБОУДО "КРАСНОХОЛМСКИЙ ДДТ", и для каждого вида потребляемых энергоресурсов и воды, а также для учреждения в целом, проведены указанные расчеты по определению потенциалов снижения потребления, целевых уровней экономии и целевых уровней снижения потребления ресурсов.

Результаты расчетов сведены в таблицы и приведены ниже.

Сводная таблица расчета потенциалов снижения потребления и целевых уровней экономии в отношении каждого здания и каждого вида ресурсов

№ п/п	Наименование здания, строения, сооружения и его адрес	Тепловая энергия на нужды отопления и вентиляция	Горячая вода	Холодная вода	Электроэнергия	Природный газ для целей приотопления помещений
1	2	3	4	5	6	7
1	Здание учреждения [Октябрьская ул., д. 1/13]	— (п. 1 Методики)	— (нет потребления)	7,4% / 0% (таблица П4-19-2)	0% / 0% (таблица П4-19-1)	— (нет потребления)

Примечание: * – потенциал снижения потребления, % / целевой уровень экономии, %, определенные по таблицам П4-1-1 – П4-22-2 приложения 4 к Методическим рекомендациям, утвержденным Приказом Минэнерго России от 15.07.2020 № 425.

Целевые уровни снижения потребления тепловой энергии на нужды отопления и вентиляции

№ п/п	Наименование здания, строения, сооружения и его адрес	Потребление тепловой энергии на нужды отопления и вентиляции в 2022 году ($TЭ_{об}^{2022}$), Гкал	Приведенный к сопоставимым условиям удельный годового расход тепловой энергии на нужды отопления и вентиляции ($УР_{от,в,2022}^{2022}$), Вт·ч/(кв. м·°С·сутки)	Потенциал снижения потребления, % (п. 1 Методики)	Целевой уровень экономии тепловой энергии на трехлетний период ($ЦУС_{Т3}$), % (п. 1 Методики)	Целевой уровень снижения потребления на трехлетний период ($ЦУС_{Т3}$), Вт·ч/(кв. м·°С·сутки)
1	2	3	4	5	6	7
1	Здание учреждения [Октябрьская ул., д. 1/13]	78,84	38,23	—	—	—
	Итого по учреждению	78,84	38,23	0%	0%	38,23

Примечание: потенциал снижения потребления и целевой уровень экономии определены по таблицам П4-1-1 – П4-22-2 приложения 4 к Методическим рекомендациям, утвержденным Правительством Московской области России от 15.07.2020 № 425.

Целевые уровни снижения потребления холодной воды

№ п/п	Наименование здания, строения, сооружения и его адрес	Потребление холодной воды в 2022 году (ЛР ²⁰²²), куб. м	Удельный годовой расход холодной воды (УР ²⁰²²), куб. м/чел.	Потенциал снижения потребления, %	Целевой уровень экономии холодной воды на трехлетний период (ЦУЭ _{3л}), %	Целевой уровень снижения потребления на трехлетний период (ЦУС _{3л}), куб. м/чел.
1	2	3	4	5	6	7
1	Здание учреждения [Октябрьская ул., д. 1/13]	84,14	0,84	7,4% (таблица П4-19-2)	0% (таблица П4-19-2)	0,84
	Итого по учреждению	84,14	0,84	7,4%	0%	0,84

Примечание: потенциал снижения потребления и целевой уровень экономии определены по таблицам П4-1-1 – П4-22-2 приложения 4 к Методическим рекомендациям, утвержденным Приказом Минэкономразвития России от 15.07.2020 № 425.

Целевые уровни снижения потребления электрической энергии

№ п/п	Наименование здания, строения, сооружения и его адрес	Потребление электрической энергии в 2022 году (ЭЭ ²⁰²²), кВт·ч	Удельный годовой расход электрической энергии (УР ²⁰²²), кВт·ч/кв. м	Потенциал снижения потребления, %	Целевой уровень экономии электрической энергии на трехлетний период (ЦЭС _{3л}), %	Целевой уровень снижения потребления на трехлетний период (ЦУС _{3л}), кВт·ч/кв. м
1	2	3	4	5	6	7
1	Здание учреждения [Октябрьская ул., д. 1/13]	4518,00	8,35	0%	0%	8,35
	Итого по учреждению	4518,00	8,35	0%	0%	8,35

Примечание: потенциал снижения потребления и целевой уровень экономии определены по таблицам ПН-1-1 – ПН-22-2 приложения 4 к Методическим рекомендациям, утвержденным Приказом Минэнерго России от 15.07.2020 № 425.

6.6. Распределение целевых уровней снижения потребления ресурсов в первый, второй и третий годы трехлетнего периода

Приказом Минэкономразвития России от 15.07.2020 № 425 в целях планирования снижения потребления ресурсов, реализации мероприятий по энергосбережению и повышению энергетической эффективности, а также их финансирования на каждый год в рамках трехлетнего периода рекомендуется распределять целевой уровень снижения потребления ресурсов в первый, второй и третий год трехлетнего периода в соотношении 25%, 50% и 100% достижения целевого уровня снижения потребления ресурсов на трехлетний период соответственно.

Распределение целевого уровня снижения потребления ресурсов осуществляется по формуле (22):

$$ЦУС_i^t = УР_i^E - \frac{d^t}{100} \cdot (УР_i^E - ЦУС_i), \quad (22)$$

где

$УР_i^E$ – удельный годовой расход ресурса i приведенный к сопоставимым условиям в базовом году трехлетнего периода;

d^t – распределение целевого уровня снижения потребления ресурсов на первый (25%), второй (50%) и третий (100%) год t трехлетнего периода, %;

$ЦУС_i$ – целевой уровень снижения потребления ресурса i на трехлетний период.

Определим распределение целевого уровня снижения потребления электрической энергии для здания. Здание учреждения.

Для рассматриваемого здания $УР_{э}^E = 8,35$ кВт·ч/кв. м, $ЦУС_{э} = 8,35$ кВт·ч/кв. м.

$$ЦУС_{э}^{2024} = УР_{э}^E - \frac{d^{2024}}{100} \cdot (УР_{э}^E - ЦУС_{э}) = 8,35 \text{ кВт·ч/кв. м.}$$

$$ЦУС_{э}^{2025} = УР_{э}^E - \frac{d^{2025}}{100} \cdot (УР_{э}^E - ЦУС_{э}) = 8,35 \text{ кВт·ч/кв. м.}$$

$$ЦУС_{э}^{2026} = УР_{э}^E - \frac{d^{2026}}{100} \cdot (УР_{э}^E - ЦУС_{э}) = 8,35 \text{ кВт·ч/кв. м.}$$

В соответствии с Приказом Минэкономразвития России от 15.07.2020 № 425, производим расчеты в отношении каждого здания и каждого вида ресурсов.

Основные целевые показатели реализации программы энергосбережения и распределение целевых уровней снижения потребления ресурсов в первый, второй и третий годы трехлетнего периода приведены в таблице «Сведения о целевых показателях программы энергосбережения и повышения энергетической эффективности» (стр. 4).

7. МЕРОПРИЯТИЯ ПО ЭНЕРГОСБЕРЕЖЕНИЮ И ПОВЫШЕНИЮ ЭНЕРГЕТИЧЕСКОЙ ЭФФЕКТИВНОСТИ

7.1. Основание для разработки перечня мероприятий по энергосбережению и повышению энергетической эффективности

Перечень мероприятий по энергосбережению и повышению энергетической эффективности сформирован в соответствии с документами:

- Постановление Правительства России от 23.06.2020 № 914 «О внесении изменений в требования к снижению государственными (муниципальными) учреждениями в сопоставимых условиях суммарного объема потребляемых ими дизельного и иного топлива, мазута, природного газа, тепловой энергии, электрической энергии, угля, а также объема потребляемой ими воды»;
- Постановление Правительства России от 07.10.2019 № 1289 «О требованиях к снижению государственными (муниципальными) учреждениями в сопоставимых условиях суммарного объема потребляемых ими дизельного и иного топлива, мазута, природного газа, тепловой энергии, электрической энергии, угля, а также объема потребляемой ими воды».

7.2. Общие сведения о мероприятиях по энергосбережению и повышению энергетической эффективности

Разработка перечня мероприятий по энергосбережению и повышению энергетической эффективности и проведение их стоимостной оценки, определение потенциала энергосбережения и повышения энергетической эффективности, являются основными целями энергетического обследования (п. 2 ст. 15 № 261-ФЗ), а деятельность по проведению энергетического обследования вправе осуществлять только лица, являющиеся членами саморегулируемых организаций в области энергетического обследования (п. 4 ст. 15 № 261-ФЗ).

Система мероприятий по реализации Программы делится на:

- организационные и малозатратные мероприятия;
- средnezатратные;
- долгосрочные, крупнозатратные;
- обеспечивающие мероприятия (не дающие экономии энергетических ресурсов и воды в натуральном выражении).

Перечень программных мероприятий в разрезе объемов финансирования по годам реализации приведен ниже.

7.3. Общие сведения о типовых организационных мероприятиях

Организационные мероприятия являются основой снижения потребления энергоресурсов, так как без понимания необходимости и целесообразности выполнения энергосберегающих действий достичь получения экономического эффекта невозможно. Организационные мероприятия обычно являются малозатратными и легко реализуемыми собственными силами организации.

Организационные мероприятия включают в себя мероприятия организационного, технического, правового и информационного обеспечения, в том числе:

- Обучение ответственных лиц, прохождение курсов повышения квалификации и иных образовательных программ. Ответственный за реализацию энергосберегающих мероприятий должен быть назначен внутренним приказом организации. Главные задачи ответственного за энергосбережение:
 - ✓ реализация энергосберегающих мероприятий, указанных в программе энергосбережения и повышения энергетической эффективности,
 - ✓ проведение инструктажей с персоналом и посетителями о рациональном и эффективном потреблении топливно-энергетических ресурсов и воды, а также контроль за таким потреблением.
- Мотивация и инструктаж персонала по простейшим методам энергосбережения и повышения энергетической эффективности.
- Утверждение форм и порядка морального и материального стимулирования персонала: позволяет повысить мотивацию и стремление персонала к рациональному использованию энергоресурсов и к обеспечению реализации программы энергосбережения.
- Организация системы информационного обеспечения и пропаганды энергосбережения и повышения энергетической эффективности: разработка и применение плакатов, методичек, памяток по энергосбережению, установка средств наглядной агитации. Средства наглядной агитации, как правило, размещаются на информационных стендах в местах с высокой проходимостью сотрудников (входная группа, коридоры, лестничные площадки, столовые, санузлы и др.). Средства агитации разрабатываются с учетом специфики деятельности учреждения. Около 30% потенциала энергосбережения лежит в бережном отношении пользователей к расходованию ресурсов. Для ежедневного привлечения внимания и напоминания об экономном использовании ресурсов необходимо предусмотреть установку следующих информационных плакатов:
 - ✓ «Уходя, гасите свет»;
 - ✓ «Выключайте из розетки неиспользуемые приборы»;
 - ✓ «Моешь руки – не отвлекайся»;

- ✓ «Закрывают за собой дверь»;
- ✓ «Окна не открывать» и т.п.
- Исключение холостого хода потребителей электрической энергии (электроосвещение, оргтехника и т.п.) и минимизация нецелевого использования электрической энергии (электрочайники, микроволновые печи и т.п.).
- Контроль за работой электроосвещения и соблюдение графиков светового режима, регулярная очистка светильников от пыли и отложений.
- Регулярная очистка от загрязнения стен и окон, окраска стен в светлые тона: способствуют обеспечению требуемых норм освещенности и повышают коэффициент использования естественного и искусственного освещения.
- Контроль за рабочими режимами отопления, исключение перегрева и переохлаждения воздуха в помещениях (исключение перетоков). В процессе эксплуатации систем отопления следует:
 - ✓ вести ежедневный контроль за параметрами теплоносителя (давление, температура, расход), прогревом отопительных приборов и температурой внутри помещений в контрольных точках с записью в оперативном журнале, а также за утеплением отапливаемых помещений (состояние фрамуг, окон, дверей, ворот, ограждающих конструкций и др.);
 - ✓ удалять периодически воздух из системы отопления согласно инструкции по эксплуатации.
- Регулярное проведение осмотров и своевременный ремонт водоразборной арматуры. С целью контроля над проведением осмотров оформляют и ведут карточки учета выполненных профилактических работ. Качество эксплуатации, эффективность выполненных ремонтных работ и целесообразность проведения очередного профилактического обслуживания оценивают сравнением фактического водопотребления с эксплуатационными нормами водопотребления до и после проведения профилактического обслуживания арматуры. Существенное превышение удельного фактического водопотребления над установленной эксплуатационной нормой, отсутствие заметного сокращения (особенно в ночное время) после проведения ремонта свидетельствуют о неудовлетворительных условиях эксплуатации или о недостаточно высоком качестве проведенного ремонта. При превышении фактического расхода воды над эксплуатационной нормой на 10% следует проводить частичный осмотр, при превышении на 10-25% – полный осмотр, при превышении свыше 25% – текущий ремонт системы.

7.4. Оценка эффективности мероприятий по энергосбережению и повышению энергетической эффективности

Сведения о рекомендуемых мероприятиях по энергосбережению и повышению энергетической эффективности

№ п/п	Наименование и (или) описание рекомендуемого энергоресурсосберегающего мероприятия	Вид ТЭР	Затраты, тыс. руб	Годовая экономия ТЭР			Рекомендуемая дата внедрения (месяц, год)
				в натуральном выражении	ед. изм.	в стоимостном выражении (в ценах базового года), тыс. руб	
1	2	3	4	5	6	7	8
1.	Организационные и малокапитальные мероприятия	—	0,000	—	—	0,000	—
1.1	Отсутствуют	—	—	—	—	—	—
2.	Среднезатратные	—	0,000	—	—	0,000	—
2.1	Отсутствуют	—	—	—	—	—	—
3.	Долгосрочные, крупнозатратные	—	0,000	—	—	0,000	—
3.1	Отсутствуют	—	—	—	—	—	—
4.	Обеспечивающие мероприятия	—	0,000	—	—	0,000	X
4.1	Организация информационного обеспечения, популяризации и пропаганды энергосбережения	—	0,000	—	—	0,000	03.2024
4.2	Заполнение отчетов фактическими данными о достижении целевых показателей и реализации мероприятий программы (после завершения 1, 2, 3 года действия программы)	—	0,000	—	—	0,000	03.2025
	Всего по всем мероприятиям	—	0,000	—	—	0,000	—

8. РЕСУРСНОЕ ОБЕСПЕЧЕНИЕ ПРОГРАММЫ

Стоимостная оценка предложенных мероприятий и потребность в финансовых ресурсах определена исходя из перечня мероприятий.

Стоимость мероприятий может быть пересмотрена при внесении изменений и дополнений в перечень мероприятий. При условии бюджетного финансирования перечень мероприятий Программы и их суммы подлежат уточнению при формировании бюджета на следующий финансовый год с учетом результатов реализации энергосберегающих мероприятий в предыдущем финансовом году.

Для выполнения мероприятий программы предполагается ежегодно предусматривать использование средств организации, полученных от внебюджетной (предпринимательской или иной приносящей доход) деятельности, а также бюджетные средства и прочие источники.

Программа предусматривает программно-целевое финансирование мероприятий по энергосбережению и повышению энергетической эффективности.

Общий объем финансирования программы составляет 0,000 тыс. рублей.

Финансирование мероприятий программы

№ п/п	Источники финансирования мероприятий	Итого затраты, тыс. руб.	Затраты, тыс. руб.		
			2024 г.	2025 г.	2026 г.
1	2	3	4	5	6
1	Средства бюджета	0,000	—	—	—
2	Внебюджетные средства, в том числе:	0,000	—	—	—
2.1	средства от предпринимательской и иной, приносящей доход деятельности	0,000	—	—	—
2.2	иные внебюджетные средства	0,000	—	—	—
	Итого	0,000	0,000	0,000	0,000

9. МЕХАНИЗМ РЕАЛИЗАЦИИ ПРОГРАММЫ И КОНТРОЛЬ ЗА ЕЕ ИСПОЛНЕНИЕМ

Механизм реализации программы представляет собой скоординированные по срокам и направлениям действия исполнителей, осуществляемые в рамках комплекса проектов, охватывающих сферу энергосбережения и повышения энергетической эффективности и обеспечивающих практическое достижение целей установленных Федеральным законом от 23 ноября 2009 г. № 261-ФЗ и другими нормативными правовыми актами Российской Федерации.

Общее руководство по реализации программы возлагается на руководителя организации.

Методы управления программой основываются на:

- нормативно-правовой базе, касающейся процедуры мониторинга;
- организационных формах: подготовка и аттестация специалистов учреждения, отвечающих за реализацию программы;
- техническом регулировании, связанном с внесением изменений и дополнений в параметры и показатели программы, если эти изменения и показатели вызваны объективными причинами.

Контроль за выполнением программы осуществляется лицом, назначенным приказом по учреждению.

Механизм реализации программы включает:

- выполнение программных мероприятий за счет предусмотренных источников финансирования;
- ежегодное заполнение отчетов о реализации программы (Приложения 2.1..2.3, Приложение 3) и анализ достигнутых фактических результатов;
- ежегодную корректировку программы с учетом результатов выполнения программы за предыдущий период и с учетом результатов проведенных энергетических обследований (при необходимости).

Сведения о достижении целевых показателей программы и о реализации энергосберегающих мероприятий по энергосбережению и повышению энергетической эффективности ежегодно отражаются в отчетах, как в натуральном, так и в стоимостном выражении.

Корректировка программы (при необходимости) включает внесение изменений и дополнений в перечень программных мероприятий, с учетом результатов реализации энергосберегающих мероприятий в предыдущем году, а также на основании выявленных в результате энергетического обследования проблем в части энергосбережения, требующих их устранения.

Контроль достижения целевого уровня снижения потребления ресурсов осуществляется по итогам каждого года трехлетнего периода, а также трехлетнего периода в целом.

Фактическое значение удельного годового расхода ресурса за отчетный период сравнивается с целевым уровнем снижения потребления такого ресурса, установленным для данного периода.

Целевой уровень снижения потребления ресурсов считается выполненным, если фактическое значение удельного годового расхода ресурса меньше или равно значению установленного целевого уровня снижения потребления ресурса.

Формы отчетов о достижении значений целевых показателей программы по итогам каждого года трехлетнего периода приведены в Приложениях 2.1...2.3.

МБОУДО "КРАСНОХОЛМСКИЙ ДДТ" ежегодно до 2026 года подводит итоги реализации программы.

По окончании срока реализации программы МБОУДО "КРАСНОХОЛМСКИЙ ДДТ" до 1 марта 2027 г. формирует отчет о реализации программы и эффективности использования финансовых средств за весь период ее реализации.

Форма отчета приведена в Приложении 3.

Корректировка объема потребления ресурсов

В соответствии с положениями раздела 9 «Контроль достижения целевого уровня снижения потребления ресурсов» Методических рекомендаций, утвержденных Приказом Минэкономразвития России от 15.07.2020 № 425, в случае, если учреждением введено специализированное оборудование (не являющееся элементом инженерных сетей здания), изменяющее суммарный годовой объем потребления энергетического ресурса и(или) воды данным объектом более чем на 1%, то при оценке достижения целевого уровня снижения потребляемых учреждением ресурсов рекомендуется корректировать объем потребления этого ресурса на объем его потребления данным оборудованием.

10. ЗАКЛЮЧЕНИЕ И ОЖИДАЕМЫЕ КОНЕЧНЫЕ РЕЗУЛЬТАТЫ РЕАЛИЗАЦИИ ПРОГРАММЫ

Реализация программы должна обеспечить снижение объема потребленных организацией топливно-энергетических ресурсов (ТЭР) и воды в сопоставимых условиях к концу 2026 года, улучшение теплового комфорта.

Ожидаемыми результатами реализации программы является достижение целевых уровней снижения потребления ресурсов, установленных Приказом Минэкономразвития России от 15.07.2020 № 425, на трехлетний период и каждый год трехлетнего периода.

СПИСОК ЛИТЕРАТУРЫ

1. Федеральный закон от 23 ноября 2009 г. № 261-ФЗ «Об энергосбережении и о повышении энергетической эффективности и о внесении изменений в отдельные законодательные акты Российской Федерации»
2. Постановление Правительства РФ от 23.06.2020 № 914 «О внесении изменений в требования к снижению государственными (муниципальными) учреждениями в сопоставимых условиях суммарного объема потребляемых ими дизельного и иного топлива, мазута, природного газа, тепловой энергии, электрической энергии, угля, а также объема потребляемой ими воды»
3. Постановление Правительства РФ от 11.02.2021 № 161 «Об утверждении требований к региональным и муниципальным программам в области энергосбережения и повышения энергетической эффективности и о признании утратившими силу некоторых актов Правительства Российской Федерации и отдельных положений некоторых актов Правительства Российской Федерации»
4. Приказ Минэнерго России от 30.06.2014 № 398 «Об утверждении требований к форме программ в области энергосбережения и повышения энергетической эффективности организаций с участием государства и муниципального образования, организаций, осуществляющих регулируемые виды деятельности, и отчетности о ходе их реализации»
5. Приказ Минэкономразвития России от 15.07.2020 № 425 «Об утверждении методических рекомендаций по определению целевого уровня снижения потребления государственными (муниципальными) учреждениями суммарного объема потребляемых ими энергетических ресурсов и воды»
6. Приказ Минэкономразвития России от 09.07.2021 № 419 «Об утверждении Порядка определения объема снижения потребляемых государственным (муниципальным) учреждением ресурсов в сопоставимых условиях»
7. Приказ Минэкономразвития России от 09.03.2023 № 158 «О внесении изменений в Методические рекомендации по определению в сопоставимых условиях целевого уровня снижения государственными (муниципальными) учреждениями суммарного объема потребляемых ими дизельного и иного топлива, мазута, природного газа, тепловой энергии, электрической энергии, угля, а также объема потребляемой ими воды, утвержденные приказом Минэкономразвития России от 15 июля 2020 г. № 425»

ПРИЛОЖЕНИЕ 2.1

Форма согласно Приложению № 4
к требованиям к форме программы в области энергосбережения
и повышения энергетической эффективности организаций
с участием государства и муниципального образования
и отчетности о ходе ее реализации
(Приказ Минэнерго России от 30 июня 2014 г. № 398)

ОТЧЕТ О ДОСТИЖЕНИИ ЗНАЧЕНИЙ ЦЕЛЕВЫХ ПОКАЗАТЕЛЕЙ ПРОГРАММЫ ЭНЕРГОСБЕРЕЖЕНИЯ И ПОВЫШЕНИЯ ЭНЕРГЕТИЧЕСКОЙ ЭФФЕКТИВНОСТИ

на 1 января 2025 г.

Дата

Коды

Наименование организации МБОУДО "КРАСНОХОЛМСКИЙ ДДТ"

№ п/п	Наименование показателя программы	Единица измерения	Значения целевых показателей программы		
			План	Факт	Отклонение
1	2	3	4	5	6
1	Общие целевые показатели				
1.1	Экономия электрической энергии	тыс. кВт·ч	—		
1.2	Экономия тепловой энергии	Гкал	—		
1.3	Экономия холодной воды	куб. м	—		
1.4	Экономия горячей воды	куб. м	—		
2	Удельные показатели				
2.1	Доля объема электрической энергии, расчеты за которую осуществляются с использованием приборов учета, в общем объеме электрической энергии, потребляемой учреждением	%	100,00		
2.2	Доля объема тепловой энергии, расчеты за которую осуществляются с использованием приборов учета, в общем объеме тепловой энергии, потребляемой учреждением	%	—		

№ п/п	Наименование показателя программы	Единица измерения	Значения целевых показателей программы		
			План	Факт	Отклонение
1	2	3	4	5	6
2.3	Доля объема холодной воды, расчеты за которую осуществляются с использованием приборов учета, в общем объеме воды, потребляемой учреждением	%	100,00		
2.4	Доля объема природного газа, расчеты за который осуществляются с использованием приборов учета, в общем объеме газа, потребляемом учреждением	%	—		
2.5	Удельный расход электрической энергии на снабжение учреждения (в расчете на 1 кв. метр общей площади)	кВт·ч/кв. м	8,35		
2.6	Удельный расход тепловой энергии на снабжение учреждения (в расчете на 1 кв. метр отапливаемой площади)	Гкал/кв. м	0,15		
2.7	Удельный расход холодной воды на снабжение учреждения (в расчете на 1 человека)	куб. м/чел.	0,84		
2.8	Удельный расход энергетических ресурсов (в расчете на 1 кв. метр площади)	т у.т./кв. м	0,02		
3	Целевые уровни снижения потребления ресурсов (в отношении каждого здания учреждения, в расчете на 1 кв. метр полезной площади / на 1 пользователя)				
3.1	[№1. Здание учреждения] Потребление электрической энергии	кВт·ч/кв. м	8,35		
3.2	[№1. Здание учреждения] Потребление холодной воды	куб. м/чел.	0,84		

Руководитель
(уполномоченное лицо)


(подпись)


(расшифровка)

Руководитель технической службы
(уполномоченное лицо)


(подпись)


(расшифровка)



Руководитель финансово-экономической службы
(уполномоченное лицо)

«__» _____ 20__ г.

_____ (должность)

_____ (подпись)

_____ (расшифровка)

ПРИЛОЖЕНИЕ 2.2

Формы согласно Приложению № 4
к требованиям к форме программы в области энергосбережения
и повышения энергетической эффективности организаций
с участием государства и муниципальной организации
и отчетности о ходе ее реализации
(Приказ Минэнерго России от 30 июня 2014 г. № 398)

ОТЧЕТ О ДОСТИЖЕНИИ ЗНАЧЕНИЙ ЦЕЛЕВЫХ ПОКАЗАТЕЛЕЙ ПРОГРАММЫ ЭНЕРГОСБЕРЕЖЕНИЯ И ПОВЫШЕНИЯ ЭНЕРГЕТИЧЕСКОЙ ЭФФЕКТИВНОСТИ

на 1 января 2026 г.

Коды	
	Дата

Наименование организации МБОУДО "КРАСНОХОЛМСКИЙ ДДТ"

№ п/п	Наименование показателя программы	Единица измерения	Значения целевых показателей программы	
			План	Факт
1	2	3	4	5
1	Общие целевые показатели			6
1.1	Экономия электрической энергии	тыс. кВт·ч	—	
1.2	Экономия тепловой энергии	Гкал	—	
1.3	Экономия холодной воды	куб. м	—	
1.4	Экономия горячей воды	куб. м	—	
2	Удельные показатели			
2.1	Доля объема электрической энергии, расчеты за которую осуществляются с использованием приборов учета, в общем объеме электрической энергии, потребляемой учреждением	%	100,00	
2.2	Доля объема тепловой энергии, расчеты за которую осуществляются с использованием приборов учета, в общем объеме тепловой энергии, потребляемой учреждением	%	—	

№ п/п	Наименование показателя программы	Единица измерения	Значения целевых показателей программы		
			План	Факт	
1	2	3	4	5	6
2.3	Доля объема холодной воды, расчеты за которую осуществляются с использованием приборов учета, в общем объеме воды, потребляемой учреждением	%	100,00		
2.4	Доля объема природного газа, расчеты за который осуществляются с использованием приборов учета, в общем объеме газа, потребляемом учреждением	%	—		
2.5	Удельный расход электрической энергии на снабжение учреждения (в расчете на 1 кв. метр общей площади)	кВт·ч/кв. м	8,35		
2.6	Удельный расход тепловой энергии на снабжение учреждения (в расчете на 1 кв. метр отапливаемой площади)	Гкал/кв. м	0,15		
2.7	Удельный расход холодной воды на снабжение учреждения (в расчете на 1 человека)	куб. м/чел.	0,84		
2.8	Удельный расход энергетических ресурсов (в расчете на 1 кв. метр площади)	т у.т./кв. м	0,02		
3	Целевые уровни снижения потребления ресурсов (в отношении каждого здания учреждения, в расчете на 1 кв. метр полезной площади / на 1 пользователя)				
3.1	[№1 - Здание учреждения] Потребление электрической энергии	кВт·ч/кв. м	8,35		
3.2	[№1 - Здание учреждения] Потребление холодной воды	куб. м/чел.	0,84		

Руководитель
(уполномоченное лицо)

Руководитель технической службы
(уполномоченное лицо)



(подпись)

(подпись)
(рас. шафровика)

(должность)

(подпись)

(рас. шафровика)

Руководитель финансово-экономической службы
(уполномоченное лицо)

« » 20 г.

_____ (должность)

_____ (подпись)

_____ (расшифровка)

ПРИЛОЖЕНИЕ 2.3

Формат согласно Приложению № 4

к требованиям к форме программы в области энергосбережения и повышения энергетической эффективности организаций с участием государства и муниципального образования и отчетности о ходе ее реализации
(Принят Минэнерго России от 30 июня 2014 г. № 398)

ОТЧЕТ О ДОСТИЖЕНИИ ЗНАЧЕНИЙ ЦЕЛЕВЫХ ПОКАЗАТЕЛЕЙ ПРОГРАММЫ ЭНЕРГОСБЕРЕЖЕНИЯ И ПОВЫШЕНИЯ ЭНЕРГЕТИЧЕСКОЙ ЭФФЕКТИВНОСТИ

на 1 января 2027 г.

Наименование организации МБОУ ДО "КРАСНОХОЛМСКИЙ ДДТ"

Коды	

Дата

№ п/п	Наименование показателя программы	Единица измерения	Значения целевых показателей программы		Отклонение
			План	Факт	
1	2	3	4	5	6
1	Общие целевые показатели				
1.1	Экономия электрической энергии	тыс. кВт·ч	—		
1.2	Экономия тепловой энергии	Гкал	—		
1.3	Экономия холодной воды	куб. м	—		
1.4	Экономия горячей воды	куб. м	—		
2	Удельные показатели				
2.1	Доля объема электрической энергии, расчеты за которую осуществляются с использованием приборов учета, в общем объеме электрической энергии, потребляемой учреждением	%	100,00		
2.2	Доля объема тепловой энергии, расчеты за которую осуществляются с использованием приборов учета, в общем объеме тепловой энергии, потребляемой учреждением	%	—		

№ п/п	Наименование показателя программы	Единица измерения	Значения целевых показателей программы		
			План	Факт	Отклонение
1	2	3	4	5	6
2.3	Доля объема холодной воды, расчеты за которую осуществляются с использованием приборов учета, в общем объеме воды, потребляемой учреждением	%	100,00		
2.4	Доля объема природного газа, расчеты за который осуществляются с использованием приборов учета, в общем объеме газа, потребляемом учреждением	%	—		
2.5	Удельный расход электрической энергии на снабжение учреждения (в расчете на 1 кв. метр общей площади)	кВт·ч/кв. м	8,35		
2.6	Удельный расход тепловой энергии на снабжение учреждения (в расчете на 1 кв. метр отапливаемой площади)	Гкал/кв. м	0,15		
2.7	Удельный расход холодной воды на снабжение учреждения (в расчете на 1 человека)	куб. м/чел.	0,84		
2.8	Удельный расход энергетических ресурсов (в расчете на 1 кв. метр площади)	т у.т./кв. м	0,02		
3	Целевые уровни снижения потребления ресурсов (в отношении каждого здания учреждения, в расчете на 1 кв. метр полезной площади / на 1 пользователя)				
3.1	[№1. Здание учреждения] Потребление электрической энергии	кВт·ч/кв. м	8,35		
3.2	[№1. Здание учреждения] Потребление холодной воды	куб. м/чел.	0,84		

Руководитель
(уполномоченное лицо)

Руководитель технической службы
(уполномоченное лицо)



Дурнев
(подпись)
(должность)

Федорова
(подпись)
(расшифровка)

(подпись)
(должность)

(расшифровка)

Руководитель финансово-экономической службы
(уполномоченное лицо)

«__» _____ 20__ г.

_____ (должность)

_____ (подпись)

_____ (расшифровка)

ПРИЛОЖЕНИЕ 3

Форма согласно Приложению № 5
к требованиям к форме программы в области энергосбережения
и повышения энергетической эффективности организаций
с участием государства и муниципального образования
и отчетности о ходе ее реализации
(Приказ Минэнерго России от 30 июня 2014 г. № 398)

ОТЧЕТ О РЕАЛИЗАЦИИ МЕРОПРИЯТИЙ ПРОГРАММЫ ЭНЕРГОСБЕРЕЖЕНИЯ И ПОВЫШЕНИЯ ЭНЕРГЕТИЧЕСКОЙ ЭФФЕКТИВНОСТИ

на 1 января 20__ г.

Коды

Дата

Наименование организации МБОУДО "КРАСНОХОЛМСКИЙ ДДТ"

№ п/п	Наименование мероприятия программы	Финансовое обеспечение реализации мероприятий						Экономия топливно-энергетических ресурсов								
		источник	объем, тыс. руб.			отклонение н/в	количество			ед. изм.	в стоимостном выражении					
			план	факт	5		план	факт	8		9	10	план	факт	отклонение	
1	2	3	4	5	6	7	8	9	10	11	12	13				
1	Организационные и малозатратные мероприятия															
1.1	Отсутствуют															
2	Среднезатратные															
2.1	Отсутствуют															
3	Долгосрочные, крупнозатратные															
3.1	Отсутствуют															
1-3	Всего по мероприятиям	X					X	X	X							

№ п/п	Наименование мероприятия программы	Финансовое обеспечение реализации мероприятий						Экономия топливно-энергетических ресурсов								
		источник	план		факт		отклонение тыс. руб.	количество			ед. изм.	в стоимостном выражении				
			план	факт	план	факт		отклонение тыс.	план	факт		отклонение тыс.	план	факт	отклонение тыс.	
1	2	3	4	5	6	7	8	9	10	11	12	13				
4	Обеспечивающие мероприятия															
4.1	Организация информативного обеспечения, популяризации и пропаганды энергосбережения															
4.2	Заполнение отчетов фактически достигнутыми о выполнении целевых показателей и реализации мероприятий программы (после завершения 1, 2, 3 года действия программы)															
1..4	Всего по мероприятиям, включая обеспечивающие	X	X	X	X	X	X	X	X	X	X	X				

Руководитель
(уполномоченное лицо)



(подпись)

(расшифровка)

Руководитель технической службы
(уполномоченное лицо)

(подпись)

(расшифровка)

Руководитель финансово-экономической службы
(уполномоченное лицо)

(подпись)

(расшифровка)

отн. факт. frame 2024г.



Свидетельство о допуске к работам в области энергетического обследования



Удостоверение о повышении квалификации специалистов-энергоаудиторов